



[Dashboard](#) / [Courses](#) / [2020-2021](#) / [Admitere](#) / [CIG1](#)

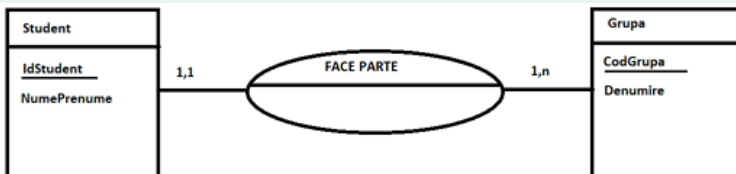
Started on	Thursday, 29 July 2021, 12:00 PM
State	Finished
Completed on	Thursday, 29 July 2021, 1:21 PM
Time taken	1 hour 21 mins
Marks	30.00/30.00
Grade	90.00 out of 90.00 (100%)

Question **1**

Correct

Mark 1.00 out of 1.00

Se consideră următorul fragment dintr-un model conceptual al datelor:



Care din următoarele afirmații referitoare la acest model nu este adevărată?

Select one:

- a. Un student poate aparține unei singure grupe
- b. Un student poate face parte din mai multe grupe
- c. O grupă are obligatoriu cel puțin un student
- d. O grupă poate avea mai mulți studenți



The correct answer is: Un student poate face parte din mai multe grupe

Response history

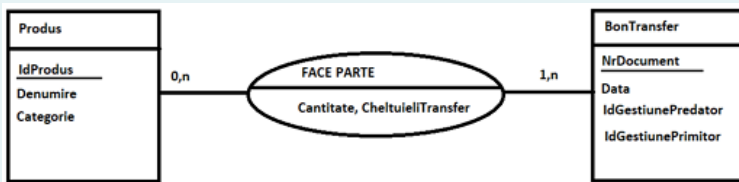
Step	Time	Action	State	Marks
1	29/07/21, 12:00	Started	Not yet answered	
2	29/07/21, 12:00	Saved: Un student poate face parte din mai multe grupe	Answer saved	
3	29/07/21, 13:21	Attempt finished	Correct	1.00

Question 2

Correct

Mark 1.00 out of 1.00

Se consideră următorul fragment dintr-un model conceptual al datelor:



Care din următoarele tabele este eronat, în urma transformării acestui model conceptual al datelor în model logic al datelor?

Select one:

- a. **Produs**(IdProdus, Denumire, Categorie)
- b. **FaceParte**(IdProdus, NrDocument, Cantitate, CheltuieliTransfer)
- c. **BonTransfer**(NrDocument, Data, IdGestiunePredator, IdGestiunePrimitor)
- d. **BonTransfer**(NrDocument, Data, IdGestiunePredator, IdGestiunePrimitor)



The correct answer is: **BonTransfer**(NrDocument, Data, IdGestiunePredator, IdGestiunePrimitor)

Response history

Step	Time	Action	State	Marks
1	29/07/21, 12:00	Started	Not yet answered	
2	29/07/21, 12:04	Saved:	Answer saved	
3	29/07/21, 13:21	Attempt finished	Correct	1.00

Question **3**

Correct

Mark 1.00 out of 1.00

Din situațiile financiare anuale ale firmei Delta SRL s-au extras următoarele informații pentru anul 2020: imobilizări necorporale – 800.000 lei, capitaluri proprii – 1.593.000 lei, stocuri – 2.570.000 lei, imobilizări corporale – 410.000 lei, datorii pe termen lung – 1.800.000 lei, imobilizări financiare – 275.000 lei, creanțe – 7.432.000 lei, investiții financiare pe termen scurt – 100.000 lei, datorii pe termen scurt – 8.659.000 lei, disponibilități – 465.000 lei. Rata solvabilității generale în anul 2020 este de:

- a. 0,13
- b. 0,91
- c. 1,15
- d. 1,21



The correct answer is: 1,15

Response history

Step	Time	Action	State	Marks
1	29/07/21, 12:00	Started	Not yet answered	
2	29/07/21, 12:09	Saved: 1,15	Answer saved	
3	29/07/21, 13:21	Attempt finished	Correct	1.00

Question **4**

Correct

Mark 1.00 out of 1.00

Societatea Omega a achiziționat, la începutul anului N, o licență de transport mărfuri pe o perioadă de 10 ani cu suma de 60.000 lei și estimează ca aceasta va genera încasări timp de 10 ani. Totuși, societatea Omega intenționează să vândă licența după 5 ani de utilizare. La începutul anului N, licențele de transport cu o durată rămasă de utilizare de 5 ani se vindeau cu 20.000 lei. Potrivit IAS 38 Imobilizări necorporale, valoarea amortizării recunoscută în anul N este de:

Select one:

- a. 12.000 lei
- b. 6.000 lei
- c. 8.000 lei
- d. 4.000 lei



The correct answer is: 8.000 lei

Response history

Step	Time	Action	State	Marks
1	29/07/21, 12:00	Started	Not yet answered	
2	29/07/21, 12:11	Saved: 8.000 lei	Answer saved	
3	29/07/21, 13:21	Attempt finished	Correct	1.00

Question **5**

Correct

Mark 1.00 out of 1.00

Potrivit IAS 2 Stocuri, la închiderea exercițiului financiar stocurile sunt evaluate la:

Select one:

- a. Minim dintre cost și valoarea realizabilă netă
- b. Maxim dintre cost și valoarea realizabilă netă
- c. Maxim dintre valoarea contabilă și valoarea recuperabilă
- d. Minim dintre valoarea contabilă și valoarea recuperabilă



The correct answer is: Minim dintre cost și valoarea realizabilă netă

Response history

Step	Time	Action	State	Marks
1	29/07/21, 12:00	Started	Not yet answered	
2	29/07/21, 12:12	Saved: Minim dintre cost și valoarea realizabilă netă	Answer saved	
3	29/07/21, 13:21	Attempt finished	Correct	1.00

Question **6**

Correct

Mark 1.00 out of 1.00

Se consideră un fragment din următorul model logic al datelor:

Student(CodStudent, Nume, Prenume)

ProgramStudiu(CodProgram, DenumireProgram, TipProgram)

StudentProgramStudiu(CodProgram, CodStudent, DataInscrierii)

Care din următoarele afirmații referitoare la acest model este adevărată?

Select one:

- a. Modelul conține 3 chei primare și 1 cheie externă
- b. Modelul conține 3 chei primare și 2 chei externe
- c. Modelul conține 4 chei primare și 2 chei externe
- d. Modelul conține 4 chei primare și 1 cheie externă



The correct answer is: Modelul conține 3 chei primare și 2 chei externe

Response history

Step	Time	Action	State	Marks
1	29/07/21, 12:00	Started	Not yet answered	
2	29/07/21, 12:14	Saved: Modelul conține 3 chei primare și 2 chei externe	Answer saved	
3	29/07/21, 13:21	Attempt finished	Correct	1.00

Question 7

Correct

Mark 1.00 out of 1.00

Societatea Delta a achiziționat și pus în funcțiune la data de 1.01.N-1 o instalație de producție la un cost de achiziție de 300.000 lei. Din punct de vedere contabil instalația de producție se amortizează liniar pe o perioadă de 6 ani începând cu data de 1.01.N-1. Din punct de vedere fiscal instalația de producție se amortizează liniar pe o perioadă de 5 ani începând cu aceeași dată. La 31.12.N valoarea justă la care va fi reevaluată instalația este 260.000 lei. Reevaluarea nu este recunoscută din punct de vedere fiscal. Cota de impozit pe profit a fost în ambii ani de 16% și până la sfârșitul anului N nu au apărut modificări privind modificarea acestei cote pentru exercițiul viitor. Să se determine valoarea rezervei din reevaluare și cea a cheltuielii cu impozitele amânate.

Select one:

- a. Rezerva din reevaluare = 10.000 lei și Cheltuiiala cu impozitele amânate = 3.200 lei
- b. Rezerva din reevaluare = 60.000 lei și Cheltuiiala cu impozitele amânate = 1.600 lei
- c. Rezerva din reevaluare = 60.000 lei și Cheltuiiala cu impozitele amânate = 12.800 lei
- d. Rezerva din reevaluare = 10.000 lei și Cheltuiiala cu impozitele amânate = 9.600 lei



The correct answer is: Rezerva din reevaluare = 60.000 lei și Cheltuiiala cu impozitele amânate = 1.600 lei

Response history

Step	Time	Action	State	Marks
1	29/07/21, 12:00	Started	Not yet answered	
2	29/07/21, 12:19	Saved: Rezerva din reevaluare = 60.000 lei și Cheltuiiala cu impozitele amânate = 1.600 lei	Answer saved	
3	29/07/21, 13:21	Attempt finished	Correct	1.00

Question **8**

Correct

Mark 1.00 out of 1.00

Societatea Beta, având ca obiect de activitate producția, obține din procesul de producție 75 bucăți imprimante al căror cost de producție este determinat pe baza următoarelor informații: consum de materii prime 100 lei/bucată; cheluieli cu personalul direct productiv 40 lei/bucată; regia fixă de producție 4.000 lei; cheltuieli administrative 2.000 lei; capacitatea normală de producție 100 bucăți. Care este valoarea costului de producție aferent celor 75 imprimante, potrivit IAS 2 Stocuri?

Select one:

- a. 13.500 lei
- b. 14.500 lei
- c. 15.500 lei
- d. 15.000 lei



The correct answer is: 13.500 lei

Response history

Step	Time	Action	State	Marks
1	29/07/21, 12:00	Started	Not yet answered	
2	29/07/21, 12:21	Saved: 13.500 lei	Answer saved	
3	29/07/21, 13:21	Attempt finished	Correct	1.00

Question **9**

Correct

Mark 1.00 out of 1.00

Potrivit IAS 1 Prezentarea situațiilor financiare, una din următoarele afirmații nu este adevărată:

Select one:

- a. Provizioanele pentru riscuri pot fi prezentate printre datoriile curente
- b. Datoriile din impozitele amânate pot fi prezentate printre datoriile curente
- c. Provizioanele pentru riscuri pot fi prezentate printre datoriile necurente
- d. Datoriile din impozitele amânate pot fi prezentate printre datoriile necurente



The correct answer is: Datoriile din impozitele amânate pot fi prezentate printre datoriile curente

Response history

Step	Time	Action	State	Marks
1	29/07/21, 12:00	Started	Not yet answered	
2	29/07/21, 12:23	Saved: Datoriile din impozitele amânate pot fi prezentate printre datoriile curente	Answer saved	
3	29/07/21, 13:21	Attempt finished	Correct	1.00

Question **10**

Correct

Mark 1.00 out of 1.00

Societatea Beta dispune de un extras din situațiile financiare ce cuprinde informații specifice pentru elaborarea Situației fluxurilor de trezorerie: Rezultat contabil înainte de impozitare (din anul N): 10.000 lei; Venituri din provizioane (anul N): 1.400 lei; Cheltuieli cu amortizarea (anul N): 2.400 lei; Clienți: sold la data de 31.12. N-1: 8.000 lei, respectiv sold la data de 31.12. N: 8.500 lei; Furnizori: sold la data de 31.12. N-1: 5.600 lei, respectiv sold la data de 31.12. N: 5.000 lei; Clădiri: sold la data de 31.12. N-1: 6.000 lei, respectiv sold la 31.12. N: 6.400 lei. Potrivit IAS 7 Situația fluxurilor de trezorerie, care este valoarea fluxului de trezorerie din activitatea de exploatare aferentă anului N?

Select one:

- a. 10.300 lei
- b. 11.900 lei
- c. 9.500 lei
- d. 9.900 lei



The correct answer is: 9.900 lei

Response history

Step	Time	Action	State	Marks
1	29/07/21, 12:00	Started	Not yet answered	
2	29/07/21, 12:27	Saved: 9.900 lei	Answer saved	
3	29/07/21, 13:21	Attempt finished	Correct	1.00

Question **11**

Correct

Mark 1.00 out of 1.00

Calculați valoarea totală a ieșirilor de materii prime din cursul lunii iunie N prin metoda primul intrat - primul ieșit (FIFO) pe baza următoarelor informații referitoare la stocul de materii prime: sold inițial la data de 01 iunie N: 60 kg, cost de achiziție 5 lei/kg; achiziții pe 04 iunie N: 40 kg, cost de achiziție 6 lei/kg; consumuri pe data de 08 iunie N: 30 kg; achiziții pe data de 20 iunie N: 10 kg, cost de achiziție 7 lei/kg; consumuri pe data de 28 iunie N: 20 kg.

Select one:

- a. 210 lei
- b. 270 lei
- c. 250 lei
- d. 360 lei



The correct answer is: 250 lei

Response history

Step	Time	Action	State	Marks
1	29/07/21, 12:00	Started	Not yet answered	
2	29/07/21, 12:29	Saved: 250 lei	Answer saved	
3	29/07/21, 13:21	Attempt finished	Correct	1.00

Question **12**

Correct

Mark 1.00 out of 1.00

La data de 01.01.N societatea Alfa achiziționează o clădire la costul de achiziție de 45.000 lei. Aceasta primește și încasează la aceeași dată o subvenție pentru finanțarea achiziției în sumă de 15.000 lei. Societatea Alfa procedează la deducerea subvenției din costul activului. Durata de viață a clădirii este de 5 ani, iar regimul de amortizare este cel liniar. Care este valoarea amortizării recunoscută în anul N+1?

Select one:

- a. 3.000 lei
- b. 6.000 lei
- c. 9.000 lei
- d. 12.000 lei



The correct answer is: 6.000 lei

Response history

Step	Time	Action	State	Marks
1	29/07/21, 12:00	Started	Not yet answered	
2	29/07/21, 12:32	Saved: 6.000 lei	Answer saved	
3	29/07/21, 13:21	Attempt finished	Correct	1.00

Question **13**

Correct

Mark 1.00 out of 1.00

Sunteți contabil la societatea Epsilon care, din diverse motive, printre care și pandemia de COVID 19, a fost nevoită să își schimbe o parte din furnizorii tradiționali. Ca urmare a acestui aspect, aceasta a livrat clienților câteva loturi de produse de o calitate inferioară celor comercializate anterior. Unul din motive este faptul că, la rândul lor, furnizorii au livrat materiale cu un grad de calitate inferior. În luna iunie N societatea este data în judecată de unul din clienții săi, suma cerută de acesta fiind de 500.000 lei. La 31 decembrie N, avocații societății sunt de părere că societatea Epsilon nu poate fi făcută responsabilă de acest aspect, existând o probabilitate ridicată ca aceasta să câștige procesul. În acest caz, în momentul întocmirii situațiilor financiare la data de 31 decembrie N, este necesară:

Select one:

- a. Prezentarea în notele la situațiile financiare a unui activ contingent
- b. Prezentarea în notele la situațiile financiare a unei datorii contingente
- c. Recunoașterea unui provizion pentru litigii
- d. Recunoașterea unei ajustări pentru deprecierea produselor finite



The correct answer is: Prezentarea în notele la situațiile financiare a unei datorii contingente

Response history

Step	Time	Action	State	Marks
1	29/07/21, 12:00	Started	Not yet answered	
2	29/07/21, 12:35	Saved: Prezentarea în notele la situațiile financiare a unei datorii contingente	Answer saved	
3	29/07/21, 13:21	Attempt finished	Correct	1.00

Question **14**

Correct

Mark 1.00 out of 1.00

Rata rentabilității economice se calculează astfel:

- a. $(\text{Excedent brut din exploatare} / \text{Active totale}) * 100$
- b. $(\text{Profit net} / \text{Active curente}) * 100$
- c. $(\text{Profit financiar} / \text{Cheltuieli financiare}) * 100$
- d. $(\text{Profit financiar} / \text{Datorii financiare}) * 100$



The correct answer is: $(\text{Excedent brut din exploatare} / \text{Active totale}) * 100$

Response history

Step	Time	Action	State	Marks
1	29/07/21, 12:00	Started	Not yet answered	
2	29/07/21, 12:36	Saved: $(\text{Excedent brut din exploatare} / \text{Active totale}) * 100$	Answer saved	
3	29/07/21, 13:21	Attempt finished	Correct	1.00

Question 15

Correct

Mark 1.00 out of 1.00

Potrivit IAS 16 Imobilizări corporale, care din următoarele categorii de active includ doar imobilizări corporale:

Select one:

- a. Clădire utilizată pentru derularea procesului de producție, Autoturisme deținute în vederea vânzării, Clădire închiriată terților
- b. Terenuri deținute în vederea vânzării, Camioane folosite pentru transportul produselor finite către diverși clienți, Clădire utilizată pentru derularea procesului de producție
- c. Camioane folosite pentru transportul produselor finite către diverși clienți, Apartamente deținute în vederea vânzării, Terenuri închiriate terților
- d. Clădire utilizată pentru derularea procesului de producție, Autoturism folosit de manager în scopuri administrative, Camioane folosite pentru transportul produselor finite către diverși clienți ✓

The correct answer is: Clădire utilizată pentru derularea procesului de producție, Autoturism folosit de manager în scopuri administrative, Camioane folosite pentru transportul produselor finite către diverși clienți

Response history

Step	Time	Action	State	Marks
1	29/07/21, 12:00	Started	Not yet answered	
2	29/07/21, 12:38	Saved: Clădire utilizată pentru derularea procesului de producție, Autoturism folosit de manager în scopuri administrative, Camioane folosite pentru transportul produselor finite către diverși clienți	Answer saved	
3	29/07/21, 13:21	Attempt finished	Correct	1.00

Question 16

Correct

Mark 1.00 out of 1.00

Se consideră următorul fragment dintr-un model conceptual al datelor:



Care din următoarele afirmații cu privire la acest model este adevărată:

Select one:

- a. La un anumit tip de inspecție tehnică există cel puțin un autoturism
- b. Pot exista autoturisme fără nici un fel de inspecție tehnică
- c. Nu pot exista autoturisme fără cel puțin o inspecție tehnică
- d. Atributul DataInspectie nu este menționat corect în cadrul modelului



The correct answer is: Pot exista autoturisme fără nici un fel de inspecție tehnică

Response history

Step	Time	Action	State	Marks
1	29/07/21, 12:00	Started	Not yet answered	
2	29/07/21, 12:41	Saved: Pot exista autoturisme fără nici un fel de inspecție tehnică	Answer saved	
3	29/07/21, 13:21	Attempt finished	Correct	1.00

Question 17

Correct

Mark 1.00 out of 1.00

În luna decembrie N societatea Alfa a efectuat următoarele tranzacții: (i) a vândut societății Beta cherestea în valoare de 100.000 lei, decontarea tranzacției urmând a fi efectuată în luna februarie N+1; (ii) a încasat în avans suma de 40.000 lei de la societatea Beta în vederea furnizării de servicii de montaj în luna ianuarie N+1. În situațiile financiare elaborate la data de 31 decembrie N, societatea Alfa va prezenta:

Select one:

- a. O datorie de 100.000 lei și o creanță de 40.000 lei
- b. O datorie, la valoarea netă, de 60.000 lei
- c. O creanță de 100.000 lei și o datorie de 40.000 lei
- d. O creanță, la valoarea netă, de 60.000 lei



The correct answer is: O creanță de 100.000 lei și o datorie de 40.000 lei

Response history

Step	Time	Action	State	Marks
1	29/07/21, 12:00	Started	Not yet answered	
2	29/07/21, 12:42	Saved: O creanță de 100.000 lei și o datorie de 40.000 lei	Answer saved	
3	29/07/21, 13:21	Attempt finished	Correct	1.00

Question 18

Correct

Mark 1.00 out of 1.00

Potrivit IAS 38 Imobilizări necorporale, care din următoarele afirmații este adevărată

Select one:

- a. Cheltuielile cu publicitatea noilor produse pot fi recunoscute ca immobilizări necorporale
- b. Cheltuielile de cercetare pot fi recunoscute ca immobilizări necorporale
- c. Immobilizările necorporale pot fi reevaluate
- d. Cheltuielile de formare a personalului pot fi recunoscute ca immobilizări necorporale



The correct answer is: Immobilizările necorporale pot fi reevaluate

Response history

Step	Time	Action	State	Marks
1	29/07/21, 12:00	Started	Not yet answered	
2	29/07/21, 12:43	Saved: Immobilizările necorporale pot fi reevaluate	Answer saved	
3	29/07/21, 13:21	Attempt finished	Correct	1.00

Question **19**

Correct

Mark 1.00 out of 1.00

Conform IAS 12 Impozitul asupra rezultatului, care dintre următoarele afirmații este adevărată?

Select one:

- a. Potrivit principiului prudenței, creanțele din impozite amânate nu se contabilizează
- b. Contabilizarea creanțelor din impozite amânate implică recunoașterea unei cheltuieli
- c. Diferențele temporare deductibile apar atunci când valoarea contabilă a unui activ este mai mare decât baza sa fiscală
- d. Diferențele temporare deductibile apar atunci când valoarea contabilă a unui activ este mai mică decât baza sa fiscală



The correct answer is: Diferențele temporare deductibile apar atunci când valoarea contabilă a unui activ este mai mică decât baza sa fiscală

Response history

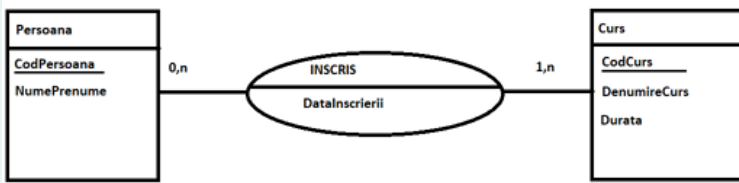
Step	Time	Action	State	Marks
1	29/07/21, 12:00	Started	Not yet answered	
2	29/07/21, 12:44	Saved: Diferențele temporare deductibile apar atunci când valoarea contabilă a unui activ este mai mică decât baza sa fiscală	Answer saved	
3	29/07/21, 13:21	Attempt finished	Correct	1.00

Question **20**

Correct

Mark 1.00 out of 1.00

Se consideră următorul fragment dintr-un model conceptual al datelor:



Care din următoarele tabele este corect, în urma transformării acestui model conceptual al datelor în model logic al datelor?

Select one:

- a. `PersoanaCurs(CodPersoana, CodCurs, DataInscrierii)`
- b. `PersoanaCurs(CodPersoana, CodCurs)`
- c. `PersoanaCurs(CodPersoana, CodCurs, DataInscrierii)`
- d. `PersoanaCurs(CodPersoana, CodCurs, DataInscrierii)`



The correct answer is: `PersoanaCurs(CodPersoana, CodCurs, DataInscrierii)`

Response history

Step	Time	Action	State	Marks
1	29/07/21, 12:00	Started	Not yet answered	
2	29/07/21, 12:46	Saved:	Answer saved	
3	29/07/21, 13:21	Attempt finished	Correct	1.00

Question **21**

Correct

Mark 1.00 out of 1.00

În ce condiții nu este permisă elaborarea situațiilor financiare având la bază premisa continuității activității:

Select one:

- a. În cazul în care managerii intenționează să majoreze capitalul subscris al societății
- b. În cazul în care managerii intenționează să își diversifice activitatea
- c. În cazul în care managerii intenționează să distribuie dividende interimare
- d. În cazul în care managerii intenționează să lichideze activitatea



The correct answer is: În cazul în care managerii intenționează să lichideze activitatea

Response history

Step	Time	Action	State	Marks
1	29/07/21, 12:00	Started	Not yet answered	
2	29/07/21, 12:48	Saved: În cazul în care managerii intenționează să lichideze activitatea	Answer saved	
3	29/07/21, 13:21	Attempt finished	Correct	1.00

Question **22**

Correct

Mark 1.00 out of 1.00

Se consideră un fragment din următorul model logic al datelor:

Student(CodStudent, Nume, Prenume)

ProgramStudiu(CodProgram, DenumireProgram, TipProgram)

StudentProgramStudiu(CodProgram, CodStudent, IdAnStudiu, DataInscrierii)

AnStudiu(IdAnStudiu, Denumire)

Care din următoarele afirmații referitoare la acest model este adevărată?

Select one:

- a. Tabelul StudentProgramStudiu are 3 chei primare și 3 chei externe
- b. Tabelul StudentProgramStudiu are o cheie primară și 3 chei externe
- c. Tabelul StudentProgramStudiu are o cheie primară și o cheie externă
- d. Tabelul StudentProgramStudiu are o cheie externă și 3 chei primare



The correct answer is: Tabelul StudentProgramStudiu are o cheie primară și 3 chei externe

Response history

Step	Time	Action	State	Marks
1	29/07/21, 12:00	Started	Not yet answered	
2	29/07/21, 12:50	Saved: Tabelul StudentProgramStudiu are o cheie primară și 3 chei externe	Answer saved	
3	29/07/21, 13:21	Attempt finished	Correct	1.00

Question **23**

Correct

Mark 1.00 out of 1.00

Din situațiile financiare anuale ale firmei Delta SRL la 31 decembrie 2020 s-au extras următoarele informații: cifra de afaceri – 19.300.000 lei, cheltuieli aferente cifrei de afaceri – 17.900.000 lei, capital propriu – 950.000 lei, active totale – 26.500.000 lei. Rata rentabilității resurselor consumate este de:

- a. 7,25%
- b. 7,82%
- c. 5%
- d. 147%



The correct answer is: 7,82%

Response history

Step	Time	Action	State	Marks
1	29/07/21, 12:00	Started	Not yet answered	
2	29/07/21, 12:53	Saved: 7,82%	Answer saved	
3	29/07/21, 13:21	Attempt finished	Correct	1.00

Question **24**

Correct

Mark 1.00 out of 1.00

Societatea Alfa SA dispune de următoarele informații la data de 31 decembrie N (lei): împrumuturi din emisiunea de obligațiuni 20.000 lei ce urmează a fi rambursate integral la data de 31 decembrie N+4; credite bancare pe termen lung 15.000 lei, din care 10.000 lei reprezintă suma rambursabilă în cursul anului N+1; datorii din contracte de leasing 18.000 lei, din care 12.000 lei reprezintă suma rambursabilă în cursul anului N+1; împrumuturi acordate unei filiale 10.000 lei ce urmează a fi decontate integral în cursul anului N+1. Care este valoarea datoriilor curente prezentate în Situația poziției financiare elaborată la data de 31 decembrie N?

Select one:

- a. 22.000 lei
- b. 42.000 lei
- c. 33.000 lei
- d. 45.000 lei



The correct answer is: 22.000 lei

Response history

Step	Time	Action	State	Marks
1	29/07/21, 12:00	Started	Not yet answered	
2	29/07/21, 12:55	Saved: 22.000 lei	Answer saved	
3	29/07/21, 13:21	Attempt finished	Correct	1.00

Question **25**

Correct

Mark 1.00 out of 1.00

La sfârșitul anului N societatea Beta deține indicii că un utilaj este depreciat și calculează valoarea de utilitate ca fiind 20.000 lei. Valoarea justă a utilajului este de 14.000 lei, cheltuielile estimate cu vânzarea fiind de 2.000 lei. Conform IAS 36 Deprecierea activelor, mărimea valorii recuperabile este de:

Select one:

- a. 12.000 lei
- b. 18.000 lei
- c. 20.000 lei
- d. 14.000 lei



The correct answer is: 20.000 lei

Response history

Step	Time	Action	State	Marks
1	29/07/21, 12:00	Started	Not yet answered	
2	29/07/21, 12:57	Saved: 20.000 lei	Answer saved	
3	29/07/21, 13:21	Attempt finished	Correct	1.00

Question **26**

Correct

Mark 1.00 out of 1.00

Rata fluxurilor de numerar din exploatare semnifică:

- a. capacitatea firmei de a-și acoperi datoriile financiare curente din dobânzi
- b. Capacitatea firmei de a genera disponibilități din activitatea de finanțare
- c. Capacitatea firmei de a genera disponibilități din activitatea de investiții
- d. Capacitatea vânzărilor firmei de a genera disponibilități din activitatea de exploatare



The correct answer is: Capacitatea vânzărilor firmei de a genera disponibilități din activitatea de exploatare

Response history

Step	Time	Action	State	Marks
1	29/07/21, 12:00	Started	Not yet answered	
2	29/07/21, 13:02	Saved: Capacitatea vânzărilor firmei de a genera disponibilități din activitatea de exploatare	Answer saved	
3	29/07/21, 13:21	Attempt finished	Correct	1.00

Question **27**

Correct

Mark 1.00 out of 1.00

În procesul de restructurare a activității, Consiliul de administrație al societății Omega decide să închidă una dintre fabricile sale din Bacău care produce obiecte artizanale. În planul de restructurare sunt prevăzute următoarele:

- Restructurarea va conduce la disponibilizarea a 20 salariați, plata salariilor compensatorii pentru concedierea angajaților ridicându-se la 40.000 lei. Restul de 10 salariați vor fi mutați la o fabrică de marochinărie pe care societatea Omega o deține în Iași. În acest scop ei au fost trimiși la cursuri de recalificare, costurile fiind de 25.000 lei;
- Pentru diversificarea producției de obiecte de marochinărie societatea Omega achiziționează o nouă linie tehnologică, costul acesteia fiind de 18.000 lei;
- Conducerea societății Omega a luat decizia vânzării utilajelor și clădirilor aparținând fabricii de obiecte artizanale din Bacău, valoarea contabilă netă a acestora fiind de 65.000 lei, iar prețul de vânzare negociat fiind de 75.000 lei;
- Societatea Omega decide ca în cadrul fabricii din Iași să introducă producția de poșete personalizate, din gama de lux. În acest sens încheie un contract cu un post de radio local pentru un spot publicitar, costurile campaniei publicitare fiind de 10.000 lei.

Potrivit IAS 37 *Provizioane, datorii contingente și active contingente*, valoarea provizionului pentru restructurare trebuie să fie de:

Select one:

- a. 65.000 lei
- b. 92.000 lei
- c. 58.000 lei
- d. 40.000 lei



The correct answer is: 40.000 lei

Response history

Step	Time	Action	State	Marks
1	29/07/21, 12:00	Started	Not yet answered	
2	29/07/21, 13:06	Saved: 40.000 lei	Answer saved	
3	29/07/21, 13:21	Attempt finished	Correct	1.00

Question **28**

Correct

Mark 1.00 out of 1.00

La data de 01.01.N-1, societatea Epsilon a pus în funcțiune un echipament tehnologic în valoare de 100.000 lei. Până la data de 31.12.N amortizarea contabilă calculată a fost de 10.000 lei, iar amortizarea fiscală a fost de 15.000 lei. Cota de impozit pe profit a fost în ambii ani de 16% și până la sfârșitul anului N nu au apărut modificări privind modificarea acestei cote pentru exercițiul viitor. La sfârșitul anului N-1 a fost calculată o datorie de impozite amânate de 300 lei. Conform IAS 12 *Impozitul asupra rezultatului*, la sfârșitul anului N societatea Epsilon trebuie să se recunoască în contabilitate:

Select one:

- a. O creanță generată de impozitul pe profit amânat în valoare de 1.300 lei
- b. O creanță generată de impozitul pe profit amânat în valoare de 800 lei
- c. O datorie generată de impozitul pe profit amânat în valoare de 500 lei
- d. O datorie generată de impozitul pe profit amânat în valoare de 800 lei



The correct answer is: O datorie generată de impozitul pe profit amânat în valoare de 500 lei

Response history

Step	Time	Action	State	Marks
1	29/07/21, 12:00	Started	Not yet answered	
2	29/07/21, 13:18	Saved: O datorie generată de impozitul pe profit amânat în valoare de 500 lei	Answer saved	
3	29/07/21, 13:21	Attempt finished	Correct	1.00

Question **29**

Correct

Mark 1.00 out of 1.00

Potrivit IAS 1 Prezentarea situațiilor financiare, indicatorul marja brută se determină:

Select one:

- a. Ca diferență între venituri din vânzări și total cheltuieli din exploatare
- b. Ca diferență între total venituri din exploatare și costul bunurilor vândute
- c. Ca diferență între venituri din vânzări și costul bunurilor vândute
- d. Ca diferență între total venituri din exploatare și total cheltuieli din exploatare



The correct answer is: Ca diferență între venituri din vânzări și costul bunurilor vândute

Response history

Step	Time	Action	State	Marks
1	29/07/21, 12:00	Started	Not yet answered	
2	29/07/21, 13:19	Saved: Ca diferență între venituri din vânzări și costul bunurilor vândute	Answer saved	
3	29/07/21, 13:21	Attempt finished	Correct	1.00

Question **30**

Correct

Mark 1.00 out of 1.00

În cazul aplicării IAS 7 Situația fluxurilor de trezorerie de către o instituție financiară, dobânzile și dividendele încasate de aceasta:

Select one:

- a. Sunt considerate fluxuri de trezorerie ce aparțin activității de finanțare
- b. Trebuie alocate în mod proporțional fiecăreia dintre cele trei activități
- c. Sunt considerate fluxuri de trezorerie ce aparțin activității de exploatare
- d. Sunt considerate fluxuri de trezorerie ce aparțin activității de investiții



The correct answer is: Sunt considerate fluxuri de trezorerie ce aparțin activității de exploatare

Response history

Step	Time	Action	State	Marks
1	29/07/21, 12:00	Started	Not yet answered	
2	29/07/21, 13:21	Saved: Sunt considerate fluxuri de trezorerie ce aparțin activității de exploatare	Answer saved	
3	29/07/21, 13:21	Attempt finished	Correct	1.00